

ИСКРА

Год издания 5-й
ЕЖЕНЕДЕЛЬНАЯ
РАБОЧАЯ ГАЗЕТА
Орган Лысьв. РК ВКП(б)
и ФЗК ВСРМ.
АДРЕС РЕД.: Лысьва, АПО
РК ВКП(б), тел. № 37.
ПОДПИСНАЯ ПЛАТА:
на 1 мес.—15 коп., на 3 мес.—
45 к., на год—1 80 к.

Линогравюра—
Н. Баранова
по рисунку—
Яксанова

№ 34 (41)

Четверг, 7 ноября 1929 г.

№ 34 (41)

БОР. ГРЯЗНЫХ.

13-й

Тринадцатый,—
совсем простое слово,
А жжется
радостью великою
в груди...
Тринадцать раз
заправлена основа!
Двенадцать лет
осталось позади!

Спелли они
рабочими руками
В холсте Истории
невиданный узор.
И смотрят мир,
голодными глазами.
И смотрит мир,
на нас глядит—
в упор.

И видит он:
из пепла
и развалин,
На выжженных полях
в голодные года,
Растут заводы
кубами из стали,
Мешками каменными
города.

Он видит:
плещут Волковстрой
Потоком пламенным
в деревни свет...
Страна Советская
упорно строит,
Кует грядущее
двенадцать лет.

И мир
дрожит
перед победной новью
И прячется
в железную броню.
И мир готов
вновь
захлебнуться кровью,
Готов зажечь
последнюю войну.

Вон!
вперед
уже маячат
Великих битв
сигнальные огни...
Тринадцатый!
он мирной стройкой начат,
Но
схваткой кончиться
он может вперед.

Ноябрь, 1929 г.
Лысьва



Коммунизм начинается там, где появляется самоотверженная, преодолевающая тяжелейший труд, забота **РЯДОВЫХ РАБОЧИХ** об увеличении производительности труда, об охране **КАЖДОГО ПУДА ХЛЕБА, УГЛЯ, ЖЕЛЕЗА** и других продуктов, достигающихся не работающим лично и не их „ближним“, а „дальним“, т.-е. всему обществу в целом, десяткам и сотням миллионов людей, об „единенных с начала в одно социалистическое государство, потом в союз Советских Республик.“

Н. Ленин. „Великий почин“.

Да здравствует 12 годовщина диктатуры пролетариата! Братский привет пролетариям и угнетенным народам всего мира, стонущим под игом капитала!

Сегодня в номере 6 страниц.

Выше знамя ВКП(б)—организатора Октября, теснее ряды вокруг партии Ленина вокруг, ее ЦК, в борьбе за полную победу социализма в нашей стране. в борьбе за пролетарскую революцию во всем мире!

12 ЛЕТ ДИКТАТУРЫ ПРОЛЕТАРИАТА

Сегодня рабочие должны сказать: мы хотим мира, мы будем крепить мощь страны!

Сегодня рабочие СССР подводят итоги 12-го года пролетарской диктатуры и организуют свои силы для дальнейшей работы по строительству социализма в нашей стране, по борьбе за пролетарскую революцию во всем мире. 12-й год Советской власти был одновременно первым годом, когда рабочий класс с большим успехом выполнил 5-ти летний план великих социалистических работ.

Но мощный рост социализма в нашей стране сопровождался нарастанием классово-ненависти к СССР со стороны империалистов. Европейские и американские капиталисты настойчиво проводят политику окружения Советского Союза и подготавливают вооруженное нападение. Об этом свидетельствуют военные союзы и лихорадочная подготовка к войне соседних с нами стран (Польша, Румыния и Прибалтийских государств), провокационная политика английского империализма на Восточных границах СССР (Афганистан, Персия, Китай) и захват Китайско-Восточной жел. дор.

Несмотря на растущую на протяжении всего 12-го года революции угрозу войны со стороны империалистов, несмотря на бешенное сопротивление социалистическому строительству со стороны агентов международного империализма внутри СССР—кулаков, нэпманов, вредителей, бюрократов и троцкистских осколков, несмотря на нытье и хныканье малочисленных правых уклонистов, трудящиеся массы Советского Союза успешно преодолевают большие трудности на пути социалистического переустройства страны и под руководством коммунистической партии поднимают программу второго года пятилетнего плана на более высокую ступень.

По контрольным цифрам в 1929-30 г. намечается прирост продукции промышленности СССР на 32 проц., на капитальное строительство в промышленности 3,2 милл. руб.—почти в 2 раза больше прошлого года. Сильнейшее нарастание темпов идет по всей линии промышленности.

У нас в Лысьве в 1929-30 год вкладывается в капитальное строительство промышленности 6058 тысяч рублей, почти в полтора раза больше прошлого года.

Мы в предыдущий год—в первый год пятилетки выполнили производственную программу с превышением на 7 проц., но себестоимость снизили только на 6,38 проц. вместо намеченных по смете 9,6 проц. Во второй же год пятилетки по промфинплану мы должны увеличить выпуск валовой продукции по сравнению с 1928-29 г. на 16,27 проц. поднять производительность труда на 19,27 проц. и снизить себестоимость на 10,06 проц.

Товарищи рабочие, мастера, инженеры и техники доведите эти задания до сведения каждой артели, каждой бригады и каждого рабочего у станка, сделайте их важнейшими лозунгами на весь хозяйственный год, лозунгами, выполнение которых явится пролетарским долгом каждого рабочего. Организуйте на лучшее выполнение этих заданий—соревнование между цехами, сменами и артелями. Проверяйте старые хозяйственно-политические договоры и заключайте новые.

Перезаключение коллективного договора и заключение договора на социальное соревнование должны быть тесно увязаны. То и другое является обязательством выполнить наилучшим образом производственные задания, залогом укрепления социалистического хозяйства, средством улучшения труда и быта рабочих масс.

Товарищи, рабочие и техперсонал на ряду с этим мы призываем повести решительную борьбу с отсталыми и рваческими настроениями, зорко следить за чуждыми элементами, проникающими в завод под видом рабочих. Мы призываем развернуть самую широкую самокритику вокруг вопросов производства, всячески помогая устранению неполадок, добиваясь лучшего выполнения предложений рабочих.

Товарищи! По Лысьве подпиской на III-й заем индустриализации охвачено только около 80 проц. рабочих. Рабочие других заводов давно выполнили лозунг 100 проц. охвата. Успешное распространение займа укрепляет обороноспособность страны, укрепляет темп индустриализации, улучшает положение трудящихся. Пусть к Октябрьской годовщине не будет на нашем заводе ни одного рабочего, ни одного служащего, ни одного инженера и техника, не подписавшегося на заем.

И так с удесетеренной энергией всем рабочим коллективом за выполнение заданий 2-го года пятилетки!

За широкую пролетарскую инициативу и самокритику!

За поголовное участие в соревновании!

За лучшее проведение колдоговорной кампании, на основе генеральной линии партии!

За непрерывную производственную неделю!

За поголовную подписку на III-й заем индустриализации.

ДВЕНАДЦАТЫЙ РАЗ...

Двенадцатый раз под оркестры
Под трепет знамен и сердец
Встречают Октябрь вместе
Рабочий, крестьянин и спец...
Парады... Знамена и речи
И площадь—пчелиный рой...
Сегодня опять для встречи
Вышли тысячи тысяч в строй.
Пусть хмурится небо от дыма
„И плачет дождем Ноябрь—
Мы выше знамена поднимем
И крикнем—„Опять Октябрь“.
Пусть кто-то от зависти злится
И делится в вас, как в сыр—
Мы стойки, и будем биться
И за себя и за мир...
С востока уж тянет порохом
Мы войны не хотим, но готовы
в бой
Навалимся дружно мужицким
всрохом
И завоюем Октябрь Мировой
А. Павленина.

Переносим опыт сменных ячеек

По опыту эмали были организованы коллективы—на старом и новом заводе, но сменные ячейки в этих коллективах особенно в цехах горячих производств с шестисменной, не предоставляется возможным организовать. Так же слабо до сих пор там развернута работа с группами. В этих цехах о перестройке партработы еще надо подработать вопрос самим ячейкам и райкому.

Лучше дело обстоит в трехсменках. Наприм. вштампвальном цехе в связи с переизборами партбюро была проведена работа по организации сменных ячеек. Коммунисты штампвального цеха учитывая опыт эмали признали необходимым перейти на сменные ячейки.

Эта перестройка создает удобства в парт-работе для отдельных коммунистов, одновременно возлагается ответственность на большее количество коммунистов и наконец сокращается платный парт-работник.

Огонь по штрейкбрехерам пролетарской революции—правым оппортунистам!

Чистка идеологически сплотила партию

Партия проводила чистку и проверку своих рядов не только потому, что эти ряды засорились, но и потому что партия настолько сильна и здорова в подавляющем своем большинстве, что она спокойно справилась с нею как и справлялась с другими не менее трудными задачами.

Чистка и проверка парт-рядов, прежде всего дала крепкую зарядку по ускорению темпа социалистического строительства и расширению фронта наступления на капиталистические элементы. Она еще сильнее организационно и идеологически сплотила партию, заострила ее внимание на очередных вопросах руководства и обеспечения доверия со стороны пролетариата и всех трудящихся.

Проверка и чистка всех ячеек оказалась чрезвычайно полезна тем, что вызвала активный интерес всех членов партии и беспартийных

к вопросам качества коммунистов и соответствия их задачам и трудностям переживаемого периода.

Партия значительно выросла политически и морально не только потому, что освободилась от тех, кто ее дискредитировал в глазах масс, но и потому, что чистка и проверка заставила коммунистов связать с работой или пойти связаться с рабочими.

Чистка несомненно дала толчок к поднятию политического уровня, партдисциплины и ответственности каждого коммуниста за свою работу.

Чистка пополнила ряды партии лучшими рабочими от станка и вооружила их знанием, необходимым для строительства социализма, стойкостью, упорством и выдержкой, необходимыми для преодоления сопротивления капиталистических элементов внутри страны и вооруженного отпора капиталистам извне.

Равняйтесь по эмали, также перестраивайте работу

Опыт организации сменных ячеек в эмали себя оправдал. Не случайно там производственные показатели являются одним из лучших по заводу. Они безусловно произошли от перестройки партийной работы, от расстановки коммунистов на производстве и от изменения всей системы общественной работы с обще-цеховой на посменную и групповую.

Сейчас можно смело сказать всем цехам и ячейкам: равняйтесь по эмали, перестраивайте работу так же как ее перестроили в эмали. А ведь два года тому назад эмаль-ячейка была одной из не дисциплинированных, с самым большим процентом неплательщиков членских взносов и пассивом не несущим никакой партийной нагрузки.

В проведенную партийную перепись в конце 1926 года из 200 человек не прошли 46 членов и кандидатов, они механически отсевались в виду слабой массово-воспитательной работы. Об этом факте эмали прошумели в округе и в области.

Другое дело сейчас, после только, что законченной чистки и проверки партийных рядов установлено, что в эмаль-коллективе самый меньший процент не дисциплинированных и не несущих никакой партийной нагрузки коммунистов.

Так же из повседневной практической работы видно, что в эмали все намеченные мероприятия аккуратно проводятся в жизнь и встречаемые трудности преодолеваются легче, чем в других ячейках.

Сегодняшний день — последний день существования церкви

За рясой скрывается классовый враг. Церковники, сектанты—агенты кулаков и нэпманов. Подыдем массы на борьбу с религиозным обманом!

Горсовет обязан выполнить волю трудящихся Лысьвы

На общем собрании слушателей школы рабочей молодежи и курсов вынесли единодушное постановление о закрытии церкви и ведения рас'яснения по этому вопросу с рабочими в цехах.

При решении этого вопроса слушатели говорили: наши дети, сестры и братья учащиеся в школах, находятся в антисанитарных условиях, задаются в тесноте и заболевают различными болезнями. Такая обстановка снижает успеваемость учащихся,

подрывает их здоровье и здоровье педагогов.

Мы взрослые в Октябрьскую революцию добились отдельного помещения для учебы взрослых рабочих и требуем немедленного создания благоприятных условий учебы для детей за счет расширения помещений путем закрытия церкви и передачи ее под школу.

Рабочие ЦРК в количестве 167 чел. милиция 33 чел. и родительское собрание школы № 3

вынесли единогласное решение о закрытии церкви.

Рабочие жестекатального цеха № 1, мартеновского, ведерного, штампвального и других цехов единогласно постановляют отобрать церковь и передать ее в ведение городского совета.

Рабочие всех мастерских мех. завода присоединяются к предложению рабочих кузнечно-механического и эмалировного цехов о закрытии церкви. 31-го октября они на общих собраниях единогласно постановили: прикрыть церковь и использовать ее под школу.

НЕПРЕРЫВНОЕ ПРОИЗВОДСТВО УСКОРЯЕТ ТЕМП ИНДУСТРИАЛИЗАЦИИ. БЬЕТ ПО КАПИТАЛИЗМУ. РАБОЧИЕ И РАБОТНИЦЫ—ОСУЩЕСТВИМ НЕПРЕРЫВКУ!

Пятилетка — знамя борьбы за социализм. Энергией и волей миллионных масс выполним и превзойдем задания пятилетки!

Усилим размах социалистического соревнования

Заключаем с „Серпом и Молотом“ и „Артемом“ революционный трудовой договор

Вступая во 2-ой год 5-тилетнего плана реконструкции народного хозяйства, мы рабочие, служащие и административно-технические работники Лысьвенских заводов, закончив первый год пятилетки с превышением производственной программы на 7 проц. и достигнув снижения себестоимости против предыдущего года на 6,7 проц., заключаем с вами рабочими, служащими и административно-техническими работниками заводов „Серп и Молот“ и Луганским эмалировочным имени „Артема“ хозяйственно-политический договор на 1929-30 г. и вступая с вами в социалистическое соревнование за его выполнение, **ОБЯЗУЕМСЯ:**

Выполнить с превышением основные показатели промфинплана на 1929-30 год при общем повышении выпуска валовой продукции по сравнению с 1928-29 годом на 16,03 проц., производительности труда на 19,27 проц., снизить себестоимость на 10,06 и выработать:

Мартеновских слитков вместо 78853 т. в 1928-29 г. — 84200 по себестоим. вместо 79-34 — 74-00, сутунки вместо 67602 — 73000 по себестоим. вместо 97-33 — 90-25;

Жесть грубая, маломерной вм. 21751—23408 по себестоим. вместо 216-51—206-59,

большемерной вм. 18958—36225 по себестоим. вм. 189-05—166-45;

Жесть луженая, маломерной вм. 20972—26000 по себестоим. вместо 368-81—349-08, б.м. вм. 1816—2000 по себестоим. вм. 333-78—293-00; железа оцинкованного вместо 19199—19786 по себестоим. вм. 275-79—248-90; **Посуды** оцинкован. вм. 8964—10000 по себестоим. вместо 415-07—359-32, посуды луженой вм. 5265—2500, по себестоим. вм. 474-19—413-04, посуды эмалированной вм. 5311—5500, по себестоим. вм. 945-39—883-44, молочной (нов. пр-во)—1000, 680-03; **Жести декап.** (нов. пр-во) с-б—8244, 199-27.

СНИЗИТЬ самовольные прогулы с 1,71 проц. до 0 проц.

В обеспечение этих обязательств мы заключили между цехами хозяйственно-политические договоры и обязуемся развернуть организацию социалистического соревнования внутри цехов таким образом, чтобы в нем участвовали все работающие нашего завода и не менее 75 проц. всех работающих соревновались бы по совершенно конкретным показателям на каждом рабочем месте.

Мы обязуемся организовать не менее 82 ударных бригад вместо существую-

щих 41. Мы обязуемся организовать работу производственных совещаний так, чтобы в нем принимали участие не менее 80 проц. всех работающих.

Мы обязуемся полностью разработанными нами план рационализаторских мероприятий на 1929-30 год.

НЕОСЛАБЫЙ Мы обязуемся установить контроль не только со стороны администрации, но и со стороны самих работающих за качеством выпускаемой продукции, памятуя, что изделия нашего завода приобращаются широкими массами трудящихся.

Мы обязуемся объявить беспощадную борьбу с прогульщиками, рвачами, с расхлябанностью, с небрежным отношением к материалам, станкам, оборудованию и др., еще имеющим место в нашей среде и перестроить всю систему нашей работы за внедрение наиболее культурных приемов и методов работы.

Обязуемся обучить и подготовить новых рабочих для обслуживания нового оборудования, которое будет устанавливаться в новых цехах нашего завода с тем, чтобы это оборудование с первого начала его работы давало наилучший эффект.

РАБОЧИЕ ЖЕСТЕОТДЕЛОЧНОГО ЦЕХА ДОГОВОР ВЫПОЛНИЛИ

Бюрократические проволочки тормозят рационализаторскую работу

Проверка выполнения договоров по социалистическому соревнованию в ж.-отделочном цехе, показала большие достижения в работе этого цеха.

Еще с момента организации ударной артели в травильной, производительность труда поднялась, в ней, с 15 до 20 тонн в смену, и не падала. На холодной прокатке производительность увеличилась на 20 проц., на сортировке жести на 15 проц. Выход первого сорта со времени заключения трудового договора повысился с 44 до 58 проц. Производственная программа выполнена цехом на 100 проц.

Достижения могли бы быть еще более показательными, если бы заводоуправление вни-

мательнее относилось к работе цеха, своевременно снабжая его необходимыми инструментами и материалами.

Пользуясь случаем, надо сказать об одном рационализаторском предложении, которое также могло бы улучшить работу цеха, если бы не злобно-бюрократические проволочки заводоуправления тормозившие его осуществление. Речь здесь идет о предложении по сортировке декапированной жести. Предложение это было сделано еще в 1923 г., но маринвалось и только в этом году частично увидело свет и уже дало экономию в несколько тысяч рублей.

Н.

Производственная программа В.-Закройным цехом перевыполнена

Благодаря сознательному отношению рабочих, умелому руководству администрацией производством и активному участию в социалистическом соревновании В.-Закройный цех, за II полугодие 28-29 г. достиг больших успехов по снижению себестоимости изделий цеха.

Несмотря на дороговизну употребляемых цехом материалов, себестоимость продукции удалось снизить, за

это время, на 7 проц., против сметы или на 11 процентов против первого полугодия.

Производственная программа на черных изделиях выполнена на 103,24 проц., на луженых—101,23 проц.

Рабочие уверены, что при неослабевающем внимании их к производству, цех выполнит пятилетку в четыре года.

Рабкор Казаков.

ОБНОВЛЕННОЕ СЕРДЦЕ

Привезла комиссия. Пораженная всходила по шатким трапам на ажурную клетку лесов перестраиваемой котельной парового хозяйства.

Внизу, в невозможной тесноте шла двойная работа—работали старые котлы и устанавливались новые. В самых неожиданных местах, из под ног арматурщиков с шипом вырывались струйки пара. Казалось, что земля, недовольная вновь воздвигаемым каменным мешком, раздраженно дышала и силилась сбросить его.

— „Будет буря — будет авария, — сказала комиссия, спускаясь с лесов. — Подобную постройку можно назвать только бредом или.. величайшим строительным риском, дерзанием, исключительным по смелости.“

Действительно в ответственные моменты постройки, под ней, в котельной было жутко работать. В вечном полумраке обычно шипели котлы, рядом, с которыми человек терял свое величие и превращался в крошечную деталь обслуживающего механизма, а вверху дрожали непрестанно десятки тонн дерева, железа, бетона и людей, взнесенных в высь, почти, на „честное слово“.

Пархоз,—это сердце заво-

да. Лысьвенское паровое хозяйство струит по медным артериям жизнеотворное электричество не только по всей Лысьве, но и по далекой Чусовой. Оба эти завода сейчас реконструируются самым бешеным темпом. По плану реконструкции народного хозяйства Урала и Лысьва и Чусовая включаются в сеть Губаханской электростанции. Это электро снабжение со стороны пред-

полагалось ввести с 1930-31 года, но запаздывающее строительство Губаханской РЭС грозило превратить заводы в астматичных гигантов.

Поэтому пришлось в особенно благоприятных условиях, на полном ходу, очертенным темпом перестраивать центральную котельную.

Перегруженные котлы то и дело выбывали из строя, ибо о предварительном ремонте нечего было и думать. Завод одной рукой накладывал заплату на старую ветшь, а другой строил новое.

Все лето, день и ночь по лесам передвигались люди, крепили каркасы, мешали бетон, устанавливали котлы и вот, вместе с концом строительного сезона пришел конец тяжелому строительству **Пархоз закончен постройкой в срок вдвое меньший намеченного.** В срок, говорящий о безграничных возможностях воли пролетариата.

Помимо перестановки и механизации старых котлов, установлены два новых котла по 400 и 600 квадратных метров поверхности нагрева.

Установлено три механических топки, перестроены паропроводы и водопроводы.

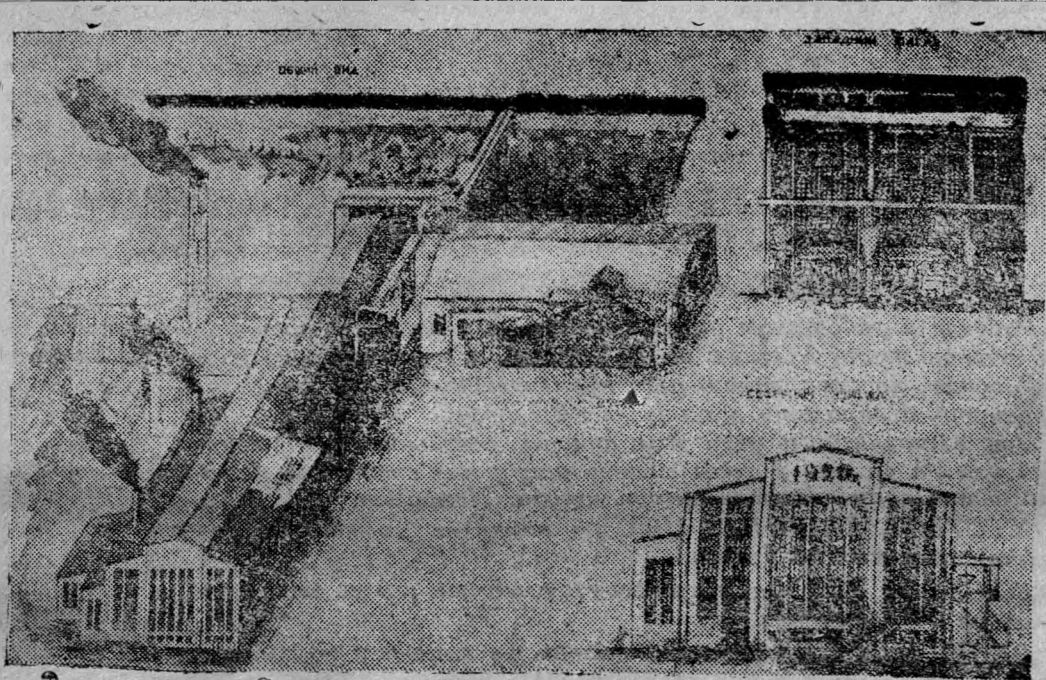
Были на этом блистательном деле и темные пятна. Иногда запаздывали чертежи. Отсутствие сухой древесины тормозило работу. В снабжении необходимейшими строительными материалами ощущались перебои. Некоторая часть рабочих, не осознавая важности выполняемой ими работы, подрывала трудовую дисциплину, занималась рвачеством. В то же время общественные организации не вели в достаточной мере среди сезонников воспитательной работы. И лишь благодаря сплоченности большинства рабочего коллектива эти пятна удавалось быстро стирать.

В годовщину Октября строители пархоза пройдут по улицам Лысьвы с гордо поднятой головой. Та работа, которую они должны были в это время только еще развернуть во всю ширь—уже закончена. Здание пархоза освобождается от лесов и чистеньким параллелепипедом высится над грязным хаосом старых цехов.

Непередаваемо приятно видеть распадавшиеся на сером фронте выразительные цифры—1929—первый год пятилетки.

Радостно сознавать, что сердце Лысьвы обновлено.

Б.



..На сером фронте выразительные цифры—1929..

МЫ ВСТУПИЛИ В НОВУЮ ПОЛОСУ РЕШИТЕЛЬНОЙ ПЕРЕ- СТРОЙКИ НАШЕГО ХОЗЯЙСТВА НА ОСНОВЕ СОЦИАЛИЗМА. ДА ЗДРАВСТВУЕТ ПЯТИЛЕТКА ВЕЛИКИХ РАБОТ ПО СТРОИ- ТЕЛЬСТВУ СОЦИАЛИЗМА!

При росте номинальной заработной платы на 13,5 проц. в 28-29 г. реальная заработная плата возросла на 4,2 проц. Разрыв между ростом реальной и номинальной заработной платы находит себе объяснение в том, что со стороны кооперативных, профессиональных и хозяйственных организаций не все было использовано по улучшению рабочего снабжения.

В текущем году задача профсоюзов мобилизовать рабочие массы вокруг работы кооперации, добиться гибкости в работе кооперативного аппарата, оказать содействие кооперации в деле увеличения паевого пая, открытия новых лавок, организации общественного питания и пр., профсоюзы должны вовлечь рабочие массы в активную работу по укреплению кооперации, лучшей организации техники в торговых учреждениях, устранения очереди на рабочих собраниях планы снабжения рабочих.

(Из обращения Уралпрофсовета).

Мобилизовать рабочие массы вокруг работы кооперации

Некоторые годовые цифры о работе Лысьвенского ЦРК

Лысьвенский рабочий кооператив за истекший год по сравнению с 27-28 г. значительно вырос и окреп. Пайщиков за год увеличилось с 18200 до 24000 чел. паевой капитал с 290611 р. увеличился до 417493 руб. средний пай на пайщика возрос с 15 р. 96 к. до 17 р. 39 к., (контрольное задание Уралоблсоюза по пайщикам выполнен на 109 проц. по паевому капиталу на 104 проц. Товарооборот возрос с 6 до 8 миллионов рублей в год. Оборот по сельхозтоварам увеличился на 30 проц., по бакалее на 14 проц., по мануфактуре на 30 проц., готовому платью на 40 проц. и кожаной обуви на 30 проц.

Общественное питание увеличилось с 537 до 1010 обедов в день.

Продажа книг возросла в 2 с лишним раза, одновременно с этим, продажа спиртных напитков сократилась с полмиллиона до трех сот тысяч рублей.

Торговая сеть увеличилась с 36 до 65 единиц.

В этом году ЦРК проделал большую работу по капитальному строительству, выполнив на 40 проц. пятилет-

ний план своего строительства.

Из вышеприведенных показателей видно, что в области количественного роста ЦРК, имеет громадные достижения, но эти достижения далеко не удовлетворяют потребности населения, особенно качеством обслуживания очереди, грубость и злоупотребление со стороны кооперативного аппарата и слабое удовлетворение сельхозпродуктами.

У нас в Лысьве 73 проц. всей торговой сети составляют ларьки и киоски, в которых расширить товарный ассортимент не предоставляется ни какой возможности, при чем на 90 проц. торговая сеть сосредоточена в центре города и только 10 проц. находится по окраинам. На 60.000 человек населения имеется всего лишь по одному кожбувному, мануфактурному и посудному отделению.

Лавочная сеть слаба

Лавочная сеть далеко отстала от оборотов складского хозяйства и требует немедленного развития.

В этом году, потребуется еще не мало затраты средств на капитальное строительство, а их в ЦРК не хватает. Поэтому правление ЦРК ставит вопрос перед пайщиками об усилении паевых взносов и пересмотре норм пая в сторону увеличения. Также следует усилить собирания добровольных вкладов и вести новую форму привлечения средств в оборот под товарные целевые авансы, которых на 1 января 30 г. ЦРК должно иметь не менее чем на 90.000 руб. Сейчас правление ЦРК объявляет населению о приеме авансов под заготовку сена, семенного картофеля и под контрактацию товарного картофеля.

Эта большая и ответственная задача развития кооперации может быть разрешена в том случае, если вся масса пайщиков будет активно участвовать в работе и помогать правлению устранять недостатки.

Нелогов.

12 лет на страже здоровья Лысьвы

Раньше был один врач, а сейчас 26

До революции вопросами здравоохранения занимались очень мало. Народное здоровье интересовало царское правительство по столько, по скольку нужно было кое как подчинить расшатанное здоровье рабочего, чтобы можно было без конца его эксплуатировать. Изучение быта рабочего, вредность производства, санпросветработы и другие профилактические мероприятия никем не затрагивались и ими не занимались. Само-же лечебное дело было поставлено из рук вон плохо, особенно на периферии. Среди темноты и невежества знахарство имело широкое поле деятельности, а большинство просто надеялись на милость бога и никуда не обращались. До Октябрьской революции все лысьвенское население обслуживалось одним врачом, фельдшером и акушеркой и с работой вполне справлялись. Все обстояло «благополучно».

В настоящее время мы в Лысьве имеем 26 врачей. Колоссальный штат среднего и низшего персонала и с работой с трудом справляются. Это, конечно, не говорит за то, что в старое время не болели, а сейчас болеют. Сейчас рабочий Лысьвы культурно вырос и он прибегает в каждом случае к медицинской помощи и не надеется ни на бога ни на знахаря. Мало того, будучи совершенно здоровым, рабочий Лысьвы обращается к врачу за профилактическим осмотром, чтобы быть уверенным, что он здоров и не опасен для семьи и окружающих.

Небольшая плохо оборудованная больница существовавшая до революции десятилетиями в одинаково-жалком положении расширилась до 130—150 коек.

В настоящее время утвержден проект постройки но-

вой больницы на 200 коек. В больнице имеется прекрасно-оборудованная операционная. Имеется рентгеновский аппарат, кварцовая лампа, диатермия и другие физиотерапевтические аппараты, которые в ближайшее время будут установлены и будут работать. Амбулатории в ближайшее время выйдут из своих тесных помещений во вновь отстроенную поликлинику с водолечебницей. Одновременно с расширением больницы, у нас в настоящее время имеется сеть лечебно-профилактических и чисто-профилактических учреждений. Тубдиспансер, ночной санаторий для туберкулезных больных, вендиспансер, консультация, детпрофамбулатория, санбюро и дом санпросвета. Построены ясли на 100 детей. Медперсонал занимается не только лечебной работой, но и изучением быта рабочих в производстве,

Население помогает

С удовольствием должен отметить, что само население к вопросам здравоохранения относится с большим интересом. В районах города организованная здравячейки и само население втягивается в работу по здравоохранению. Таким образом мы видим, что здравоохранение в Лысьве с момента Октябрьской революции значительно улучшилось, тем более, если принять во внимание относительно небольшой промежуток времени, в течение которого все это было сделано.

Доктор Верников.

Долой церкви!

Работницы и домохозяйки г. Лысьвы 4-го ноября в помещении цирка, на отчетном вечере делегатов старого и нового состава в количестве 1500 человек единогласно (при 30 против) вынесли решение о закрытии церквей. Выступавшие женщины по этому вопросу говорили: наши дети учатся в душных помещениях школ, а церковь из-за десяти старух пустует.

С КАКИМИ ТРУДОВЫМИ ПОКАЗАТЕЛЯМИ СОЦИАЛИСТИЧЕСКОГО СОРЕЗНОВАНИЯ РАБОЧИЕ ЦЕХОВ ВЫХОДЯТ В ПРАЗДНИК 12-Я ГОДОВЩИНЫ ОКТЯБРЯ.

Эмалировочный и крупносортный цехи работали по социалистически.

Рабочие и работницы эмалировочного цеха повысили производительность труда сверх годового плана задания на 14,95 проц., а заработанную плату на 8,94 проц.

Рабочие крупносортного цеха производительность увеличили сверх плана на 9 процентов, а зарплату всего лишь на 1 проц.

Это единственные цехи дали лучшие результаты выработки. Другие-же цехи завода имеют разрыв в этом отношении; у них оказалось на оборот—заработная плата обогнала производительность труда. Например:

ЖЕСТЕОТДЕЛОЧНЫЙ ЦЕХ по плану не довыполнил задание на 7 проц., а зарплату превысил на 5 проц.

ЖЕСТЬ № 2 по плану производительность труда выполнена, а зарплата превышена на 14 процентов.

ВЕДЕРНЫЙ ЦЕХ производительность выполнил по плану на 102 проц., а зарплата в это время выросла до 112 проц.

Результаты в среднем по заводу за год, роста производительности труда, сверх плана, равны 4,9 проц., а зарплата 11 проц.

Организуя внимание масс на вопросах материально-бытовых нужд рабочих, профсоюзам и хозорганам необходимо добиться того, чтобы каждый рабочий и работница отчетливо представляли себе, что улучшение их материально-бытового положения возможно лишь на базе дальнейшего и наиболее успешного экономического роста всего социалистического хозяйства и нового строительства, а этот рост в одинаковой степени должны обеспечить профсоюзы и хозорганы при активном участии рабочих масс в деле лучшей организации труда и производства. Профсоюзы должны организовать массы на решительную борьбу с правооportunистической практикой на производстве, с цеховщиной, с прогулами, разгильдяйством, с бесхозяйственностью и вредительством, а равно и с рваческими настроениями отсталых слоев рабочих, добиваясь производственной активности масс на основе развития широкой самокритики.

(Из обращения Уралпрофсовета)

„Пятилетка превращает Россию в страну индустрии“

Так пишет буржуазный журналист о нашем строительстве

В „Дейли Геральд“ (Англия) помещена статья специального корреспондента этой газеты, недавно посетившего СССР, Михаила Ардмана.

В 1918 году,—говорит Ардман,—я видел Россию во время блокады, когда бушевала гражданская война, когда денежная система и торговля были упразднены и когда господствовала ужасающая нищета.

Я побывал в России и позднее, когда страна умирала от голода, когда в спешном порядке вводилась новая экономическая политика.

Тем сильнее было удивление, охватившее меня, когда, прибыв в Москву, я убедился, что народ с лихорадочной активностью работает над созданием такого общества, которые никем образом не вяжутся с западно-европейскими понятиями о социализме.

В качестве наблюдателя, я могу „констатировать“, что стержнем хозяйственных устремлений является не просто реконструкция, но реконструкция социалистическая с ударением на этом последнем слове.

„Пятилетний план,—пишет Ардман,—ставит своей задачей произвести основательную революцию, заключающуюся в превращении России из страны аграрной—в страну индустриальную. Это очень важно знать Англии, так как здесь продолжают смотреть на пятилетний план, как на одурачивание в грандиозном масштабе и как на простое жонглирование статистическими данными“.

Против рабских темпов в работе. Против обломовщины, спячки, разгильдяйства и косности. Революционным темпом вперед по всему фронту строительства!

Укрепим финансовую мощь своего кооператива

Собственные оборотные средства ЦРК с каждым месяцем уменьшаются. Причинами создающими почти безвыходное положение служат:

1) Проводимое строительство, требуемое вложение средств и 2) недочет ЦРК требований пятилетки.

Партия, правительство и рабочий класс мобилизуют все ресурсы на индустриализацию страны. Правительство своевременно предупреждало, что те средства, которые были даны во временное пользование кооперации—будут изъяты для строительства фабрик и заводов, что кооперации надо готовиться к переходу на собственные средства. Как же мы переходим на них?

Состояние оборотных средств в ЦРК на 1 пайщика представляется в следующем виде: на 1X—28 г. собственных 16 р. 46 к., заемных 48 р. 30 к., проц. участия собств. сред. 25 проц. На 1X—29 г. собственных 5 р. 24 к., заемных 67 р. 62 к., проц. участия собств. сред. 7 проц.

Приведенные цифры говорят, что мы даже не закрепились на тех суммах собственных средств в обороте, какие имели на 1-е октября 1928 г.

По пятилетнему плану средний пай в рабочей кооперации должен подняться до 40 рублей. В нашем ЦРК в первый год пятилетки средний пай должен был повыситься на 4 р. 03 к. и доведен до 20 руб., а факти-

чески пай повысился на 1 р. 42 к. и доведен лишь до 17 руб. 39 коп. Если в повышении размера среднего пая и в увеличении собственных средств не будет произведено резкого перелома, то работа ЦРК по снабжению членов-пайщиков будет находиться под угрозой срыва, т. к. изъятие государственных средств из кооперации начинает проводиться в жизнь организациями кредитующими наш ЦРК. Так на 1-й квартал 1929-30 года Уралоблсоюз принял решение снизить нам товарный кредит до 13 дней. Если это решение Уралоблсоюзом будет твердо проведено в жизнь, а в интересах индустриализации страны, оно должно быть проведено, то нам нужно будет вложить собственных средств в среднем на каждого пайщика еще по 20 рубле.

Совершенно ошибочно мнение некоторых товарищей заявляющих, что сейчас, ввиду трудностей рабочего снабжения, нельзя ставить перед пайщиками вопроса о повышении норм дифференцированного пая. Такое мнение только ту же затягивает петлю, готовую связать работу ЦРК и тем еще больше усилить трудность рабочего снабжения. Надо отбросить трусость и пойти с этим вопросом к рабочим, которые обсудят финансовое положение своего ЦРК и если надо увеличат свои средства в нем.

Катаргин—И, Чебыкин.

Приспосабливаем товаропроводящую сеть к запросам потребителя

С целью наилучшего обслуживания потребителя правлением ЦРК переведено на непрерывную рабочую неделю, с удлинением рабочего времени 15 отделений. Кроме переведенных отделений намечены к переходу на непрерывку: книжный магазин, посудоскобянное отд., мокательно-химическое отд. и бакалейное отд. № 24.

Предварительная развеска товаров, особенно дефицитных нормированных продуктов, начинает практиковаться, но надо сказать, что не вошла еще в повседневную практику.

С 5 ноября в некоторых магазинах будет проведено выделение штучных товаров и без кассового отпуска их.

Необходимо заметить, что проводимые мероприятия по улучшению обслуживания потребителя тормозятся тем, что правление ЦРК не имеет достаточного кадра продавцов для подмены продавцов за счет увеличения часов торговли и выходных дней.

В этом деле должны помочь кооперативные ячейки, которые смогут подобрать из цехов рабочих для работы в кооперации. Этим самым мы будем ближе подтягивать наш кооперативный аппарат к производству заменяя кадром рабочих с производства тех кто чужд для рабочего класса и тот кто подрывает доверие и расхищает дефицитные товары.

Евдокимов.



Кооперация все больше и больше вклинивается в быт Лысьвенского рабочего. На нашем рисунке достраивающаяся кооперативная столовая на Революционной улице

НАПРАВИМ НОВЫЕ КОЛОННЫ ПРОЛЕТАРИЕВ, ПРОЛЕТАРОВ В ВУЗ'ы. УЧИТЕСЬ ДЕЛУ ОРГАНИЗАЦИИ УПРАВЛЕНИЯ СОЦИАЛИСТИЧЕСКИМ ХОЗЯЙСТВОМ!

Нарядное образование в Лысьве к 12-й годовщине Октября

«Школа должна быть не только проводником принципов коммунизма вообще, но и проводником идейного, организационного воспитательного влияния пролетариата на полупролетарские слои трудящихся масс в целях воспитания поколения способного окончательно установить коммунизм».

Из программы ВКП (б).

Задача народного образования за 12 лет советской власти чрезвычайно усложнилась, несмотря на то, что за эти 12 лет наши культурные достижения так значительны, что мы уже вводим обязательное начальное обучение для детей школьного возраста, целыми 1000 даем в высшие учебные заведения рабочих от станка, десятками тысяч рабочих вовлекаем в средние звенья рабочего образования, ликвидируем неграмотность тормозящую социалистическое строительство.

Лысьва к 13 году револю-

ции подходит с рядом достижений:

1) Укрепление материальной базы по учреждениям народного образования. В 27-28 г. бюджет народного образования составлял 179650 р., в том числе постройки ка школы в Октябрьском поселке стоящая 173612 р. В 29-30 г. бюджет намечается по смете 208 тыс. р.

2) Увеличилось число учащихся по всем школам: в 27-28 г.—2707 уч., 28-29—2980 уч., 29-30—3630 уч.

3) С 29-30 года вводится всеобщее обязательное начальное обучение.

4) Увеличилась сеть школ I и II ступени на 8 групп. Это дает возможность дтям рабочих получить законченное семилетнее образование.

5) Поставлена боевая задача—ликвидировать в 29-30 г. неграмотность и малограмотность, 4100 учтенных неграм. и малограм.

В области рабочего образования взрослых мы также имеем достижения: открыт вечерний рабочий факультет на 90 чел., курсы по подготовке в техникум на 75 чел., курсы по подготовке в ВУЗ'ы на 35 чел. и курсы по подготовке во ВТУ'зы, специально для женщин рабочих на 35 чел.

Начала строится специальная школа фабрично-заводской семилетки.

В годовщину Октябрьской революции нам надо проверить темпы нашего культурного строительства, насколько содержание нашей работы соответствует задачам индустриализации страны, перестройки сельского хозяйства.

Сделать это нужно при широком участии масс, ибо поставленные на 13 год задачи перед отделом народного образования могут быть выполнены только с ними.

Пошлем пленникам капитала, борцам за мировой Октябрь—пламенный привет от рабочих СССР!

Быстрый темп роста социалистического строительства возбуждает к борьбе против нас капиталистов всех стран и их лакеев-фашистов, ибо мы с развертыванием нашего социалистического хозяйства освобождаем от их экономической зависимости и воодушевляем трудящихся всего мира революционным подомом против поработителей.

Капиталисты всего мира с каждым днем усиливают репрессивные меры против рабочего движения, путем приращения террора в самых жесточайших формах.

За один только год 1928-й число жертв в борьбе с капиталом дошло до следующих размеров: убитых 146.583 ч., раненых 67309 ч.,

процессов против революционеров 1794, на которых осуждены к смерти 29.265 ч. и на пожизненный арест 23266 чел. Всего жертв за минувший год 267068 ч.

Наша мопровская организация в условиях усиливающегося белого террора должна быть всегда готова помочь борющимся за мир, за революцию.

Мы эту задачу выполнить сумеем только тогда, когда наши ряды будут увеличены и расширено интернациональное воспитание среди широких рабочих и крестьянских масс.

Мы, трудящиеся СССР радостно празднуя 12-ю годовщину Октября не должны забывать, что пролетариат

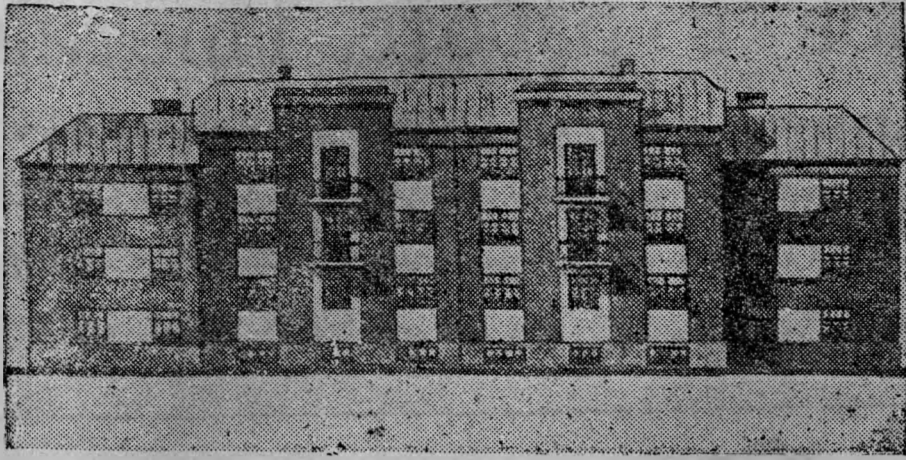
всего мира, симпатизирует нам и в знак солидарности будет проводить митинги и демонстрации, зная за время, что они закончатся такими-же последствиями, какие были в дни 1-го мая и 1-го августа.

Лысьвенский районный комитет МОПР'а обращается с горячим призывом ко всем трудящимся города Лысьвы о помощи узникам капитала и о пополнении рядов МОПР'а.

Помогая борцам революции мы крепим солидарность, которая даст нам возможность укрепить наше хозяйство и выполнить 5-летний план.

Все в ряды МОПР'а.
Райком МОПР'а

Жилостроительство в Лысьве.



На смену капиталистическим „типам“ приходят новые удобные жилища для рабочих. На нашем снимке один из новых домов, построенный в Ленинском поселке.

Молотом пролетарской диктатуры ударим классового врага—кулака, непмана, бюрократа, рвача и разгильдяя!

Рабочие называют имена вредителей

Профбюро тянет болынку с приемом

Рабочим, подавшим заявления о приеме в профсоюз, профбюро строительства на Мысу в четверг говорит: „приходите в среду—разберем“, а в среду заявляет: „приходите в четверг—разберем“... Эти среды—четверги тянутся уже два месяца. Надоело даже, одно и то же.

Неужели профбюро до того о-профбюро—кратилось, что не может придумать новой отговорки?

К. С. П.

За хулиганство поглядели по головке

— „Будя! Попили моей кроушки! Дайте мне расчет, не хочу у вас больше работать. Слышите? — так кричал в торговом отделе заведующий мануфактурным отделением ЦРК Каргин, предварительно напившись и нахулиганив в своем магазине.

Торговый отдел прислушался к голосу Каргина и дал ему... месячный отпуск!

Н.

Врач Златкина „боня“ кори

„Как ты смеешь бестолочь такая пускать ко мне в кабинет с корью? Ты знаешь, что я боюсь кори! Впредь, чтобы не было больше этого!!!“

Наградивши бранными выкриками сиделку, врач Златкина, „в охапку схватила кушак и шапку“ и не моргнув глазом в сторону больного ребенка, выбежала из кабинета. Ошеломленная мать ребенка постояла минут десять и поплелась к частному врачу, унося с собой какое-то нерадостное чувство.

Такой теплый прием был 21 октября в центральной амбулатории.

И. Н.

Кулак пролез в артель инвалидов

В артель инвалидов имени Десятилетия недавно пролез гражданин Кунгурского округа—Гшеницын А. И. Про-

лезший имеет на руках справку, что он середняк, но это не мешает ему иметь помимо дома и усадьбы—молотилку, сеялку, мелкие сельхозмашины и прочие предметы необходимые для „врастания в социализм“.

Беспартийный.

Васчитывают лишние часы

ВАГОННОЕ ДЕПО (Рак). В таблице депо отмечено, что рабочий Кутинцев 5 августа проработал 22 часа, 13 авг.—17, 14-го—13 ч., 15-го—14 час., 16-го—14 час. и 17-го 14,5 час.

Что это такое если известно, что депо работает в одну смену?

Жители „Мыса“ тонут в грязи

В Октябрьском поселке кое-где тротуары настланы в два ряда на одной стороне, а в иных местах нет ничего, кроме грязи по колено, в которую следовало бы посадить головотяпов из хозяйства.

П. И.

Из бани уходит недомытый

Наконец-то попы смело могут доказывать, что ад существует. Неверующие они могут посылать в общественную баню в Октябрьском поселке, где неверующие увидят скученность, варку людей в собственном соку, грязь, отсутствие горячей воды, ругающихся рабочих, уходящих из бани недомытыми и пр.

Впрочем, неверующие могут добиться, что-б баня для мужчин работала не 2 дня в неделю, а 3-4, тогда по-пам опять нечем будет доказывать.

Посетитель.

В охране завода усилились прогулы

Много говорили в охране завода о социалистическом соревновании. И говорили не напрасно! Вскоре стали появляться плоды агитации—

увеличились... невыхода на службу и случаи пьянства. За это два охранника—Тюрнин и Онисимов сидели, даже, в милиции. Иными словами, дело дошло до того, что милиция вынуждена охранять завод от охраны завода!

Досоревновались охранники, нечего сказать... Свой.

Спецдежду выдают по особым делам

КОННЫЙ ДВОР (Возжи). Кладовщик Шастин позволяет рабочим, нуждающимся в спецдежде, появляться перед его светлыми глазами только два раза в неделю. Только два дня в неделю выдается спецдежда, а в остальное время—ни-ни!—деже если Шастин изнывает от безделья.

Почему обвешали крестьянина?

Гражданин деревни Роднишная—М. Мехряков отвешал 171 кило овса и поехал сдавать его в Лысьвенский кооператив.

В коопер., на весах, овес полегчал на 51 кило.

Мехряков недоумевал: — „Ну и весы у вас! Я дома вешал 171 „кила“ была, а вы только 120 навешали“.

— Что-ж из того?—развели руками кооператоры,—а усушку-утечку знаешь?

Но Мехряков не был кооператором, он заставил перевешать овес на других весах, которые и „вернули“ потерянные 50 кило.

Тягостный факт!.. Черков.

В течение двух месяцев деревенские работники бомбардируют Лысьвенский рай-ЗУ требованиями на уставах деревенских коллективов. И в течение двух месяцев они слышат одно! „сейчас!“ Однако это „сейчас“ тянется и по сей час.

Больно уж толстая кожа у этого симпатичного животного—райЗУ.

Зав. Панской избой-читальней.

Как мы строимся

Недалек момент, когда Лысьвенский рабочий получит тот минимум жилищных удобств, который мыслится для культурного человека.

Каждый лысьвенский рабочий испытал на себе всю тяжесть квартирнго кризиса. Перешедшее в результате Октябрьской революции в распоряжение Советской власти жилищное хозяйство было в крайне запущенном состоянии. По своим размерам оно ни в коем случае не могло соответствовать выросшим потребностям лысьвенского рабочего.

Годы гражданской войны и собирания разрозненного хозяйства не позволяли до 1924 г. уделить жилищному вопросу то внимание, которое он заслуживал и только с 1924 г. началось в Лысьве период новой стройки жилищ.

С этого времени темп стройки с каждым годом все усиливается, так за 3 года с 1924 по I/X—1927 г. было на жилищное строительство израсходовано:—1.219.517 р. или в среднем в год—400 т. рубл. В 1927-1928 г. израсходовано:—898.802 руб. За последний 1928-1929 год около:—1.288.000 руб.

Т. е. за один последний год на жилищное строительство затрачено столько же, сколько было израсходовано за 3 года первого восстановительного периода. Характер построек также сильно изменился—от деревянного неудобного „госстроевского“ дома перешли на строительство каменных 3-х этажных домов, оборудованных центральным отоплением, водоснабжением и канализацией

Если раньше на работе по благоустройству октябрьского поселка не обращалось никакого внимания—сейчас у каменных домов в Ленинском поселке сделана мостовая, произведено вблизи каменных домов бурение артезианской скважины до 70 мтр. (бурение закончено—вода имеется), идет прокладка водопроводной магистрали.

Темп работ изменился—16 двухэтажных домов с общей площадью 4400 кв. мтр. в 27 году, строились 2 года, ныне в 1929-29 годах—8 каменных домов, с жилой площадью 6000 кв. м., т. е. в два с половиной раза больше—будут сделаны в течение одного года, они будут закончены в январе месяце.

Себестоимость строительства также снижается:

Так—1 куб. мтр. здания в 26-29 г. был 21 р. 14 коп., а в 1928-29 году 17 р. 21 к., 1 куб. мтр. кирпич. здания в 27-28 г. был 26 руб. 75 коп., а в 28-29 г. около 23 р. 24 к.

Итак мы видим, что количество, характер построек, темп работ с каждым годом усиливается, и недалек момент, когда лысьвенский рабочий получит тот минимум жилищных удобств, который мыслится для культурного человека.

Наливайко.

Отв. редактор ПЛАСТИКИН.

Считать недействительными следующие утерянные или похищенные документы

Членские билеты ЦРК на имя: Крапина М., Дудиной Е. М., Кузьминых, Хинидевой И. Я., Рубцова И. К., Бачерова П. К., Варокина В. А., Кирилловой М. П., Кудрявцева Е. А., Ягокина Г. В., Плехова М. С., Пятачки И. И., Окулова В. О., Мокрецова У. Г., Мешина А. И., Метельца Я. И., Гребенкина И. Д., Валиуллиной.

Пасевые книжки ЦРК на имя: Лепонцева К. Д., Орлова И. С., Никитиной М. И., Палакиной М. А., Бурялова П. Ф., Путинцева И. М., Бурялова И. С.

Заборные книжки ЦРК на имя: Ярлина А., Клячкина Н. Ф., Мухаметдинова Х., Москвина Е. А., Макарова В. Ф., Габдуллин, Стяжкина П. М., Останиной А. Г., Рабовой В. А., Лаврушина П. А., Новикова В. А., Воропова И. Г., Злобина М. С., Шенной А. С., Гулиева Н. Н., Машановой, Рызанова Г. М., Мураховой, Потаниной К. С., Демидова П. В., Зыкова П. И., Чижевских, Числавская И. Е., Ляпунова А. М.

Удостоверения личности на имя: Дудиной П. А., Демидова М. С., Мелехиной П. В., Шидяна А. А., Осеровой А. К., Орлова М. О., Бурдяной Т. А., Черновой А., Уточковой В. Н., Касаткина И. Н., Шабакина Г. И., Пермякова А. Н., Кривоной Ш. В., Темниковой П. С., Кашлева Ф., Шабалова, Шабалудинова М., Зарубина И. М., Крыловой З. П., Бригина Е. К., Лямаренко Д. И., Корховцевой Е. А., Стахеева Д. Ф., Палакина С. Ф., Кроер А. Г., Шекелева С. С., Хамидуллин Г. С., Смышляева Ф. Н., Ягокиной Н. Я., Д. Ф., Купцова Ф. Ф., Дудилова А. А., Анатильной, Субботина И. Д., Хохлова С. В., Фланиповой Д. К., Мельяковой М. М. Бояришиной А. И.

Профилиеты ВСРМ на имя: Вакина Я. Я. № 4318, Бедерина А. П. № 19773, Масленникова А. Р. № 41838, Теплоухова А. Е., № 16828, Спиринной А. Г., Горыева И. А., Дубайловой И. А., Морозова И. С., Карташова Д. Ф., Макаровой К. С., Пермяковой И. Ф., Раскопова А. И., Пермякова А. И.

Хлебные карточки на имя: Гладких С. В., Зубринских В. И., Сухих Л. А., Батарова А. В., Прохашева А. М., Шишкина, Чащина С. В., Смирнова Н. А.

Пасевые на имя: пасев. и заб. кн. ЦРК Кожевникова И. М., профбил. дел. дер. Кирова И. Н., кон. карт. Черныных С. И., Профбил. ВОРМ, уд. лич. Лобановой Е. И., уд. лич. воен. уч. карт. Нургалеева М., уд. лич. о. раб. Ивановский М. Ф., кон. карт. Спирина, квит. на лош. от вет. врача. Ельковой, воен. уч. кн. Марышева И. Н., профбил. ССТС

Белая Н. А., мстр. вып. Кобелева А. А., мстр. спр. Лягушиной Г. А., проф. бил. стр. № 4613695 Асеева Н. А., профбил. ВСРМ № 2616 и уд. лич. Егорина М. В., уд. лич. спр. о. беззем. и спр. о. раб. Воробьевой П. А., спр. о. воен. служ. и спр. о. раб. Сандакова П., уд. лич. спр. о. бр. Челпанова, воен. уч. кн. пасев. и заб. кн. ЦРК Шестакова Ф. П., воен. уч. кн. Веротова, кон. карт. Рудных И. П., партбил. № 049680, Ощенко Т. Ф., произв. вид. Мальцева В. Е., кон. бил. и профбил. ССТС Мельникова А. И., мет. спр. Снягирева И. П., сбер. кн. уд. лич. Овчинникова Я. Г., спр. о. беззем. и спр. о. раб. Мерялкина Г. Т., уд. лич. профбил. ВСРМ, Преженникова, пасев. кн. ЦРК, канд. кар. ВКП (б) Суслова Н. М., расч. кн. Архиповой М. В., пасев. и заб. кн. ЦРК Моксева П. А., спр. об. от. сем. Садонова А. Ф., спр. о. раб. Злобина Т. К., заб. кн. и врем. бил. ЦРК Костишиной А. Ф., мет. вып. Токаревой О. Г., мет. вып. Коряковой С. Ф., проф. бил. зем. и лес. Большаковой, уд. лич. спр. о. без. Павлова А. В., спр. о. с-о. о. рождении Сторинина Ф. И., спр. о. рожд. Савинина Н. С., вр. пасев. б. ЦРК заб. кн. ЦРК Мотвиллова А. М., проф. бил. ВСРМ, спр. о. раб. Савинина М. А., профбил. строит. Тихонова С. Д., пасев. и заб. кн. ЦРК, уд. лич. профбил. ВСРМ Ашировой Г., пасев. и заб. кн. ЦРК, профбил. ВСРМ Субботин П. Г., прод. карт. Криволава А. Е., профбил. медик. Бурцик Э. М., кон. бил. Лысова Г. Н., уд. лич. проф. бил. стр. Вышковой Т. И., пасев. и заб. кн. ЦРК Багина В. С., уд. лич. № 1128, воен. уч. бил. Понимарова Н. З., профбил. стр. Обухова А. С., расч. кн. Кондакова Ф., уд. о. раб. Ивайловской М. Ф., мет. вып. профбил. зем. и лес. Васеловой С. Ф., кон. бил. Шуленкова И. П., воен. уч. кн. Ястребкова Н. М., уд. лич. спр. о. беззем. Наговицкой Е. П., проф. бил. зем. и лес. № 5208 Муркеева Х., кон. бил. № 477 Смирнова И. Г., свид. обр. Коротасовой А. Я., уд. лич. проф. бил. ВСРМ, спр. о. рожд. Тигунова А. А., спр. о. раб. Дунаева Р. М., воен. уч. кн. Ведерникова, расч. кн. кн. о. беззем. ссправ. о. раб., профбил. ВСРМ Васеловой А. П., № 30 58, справка от. вр. кон. бил. Анашкина А. кон. бил. Коваленковой А., воен. уч. кн. профбил. ВСРМ № 9791 Петухона А. А., уд. лич. чл. бил. ЦРК Худяковой Б. А., дог. и кл. дом. Дурмановой А. Г., заб. кн. ЦРК, профбил. ВСРМ Некрасовой Е. И., кан. карт. ВКП (б) Исаповой Е. И., квит. на уч. 3 руб., и чл. бил. ЦРК Рыкова Т. Е., профбил. медик. коопер. Половой О. И., пасев. карт. Шакирова Г., воен. уч. кн. Галутдинова Х., пасев. и заб. кн. ЦРК Михаметуалин, ок. бил. и уд. на. пр. охот. дружинника Н. Ф., пасев. и заб. кн. ЦРК Конышева С. А., профбил. селхоз. раб. Белоладцевой А. А., пасев. и заб. кн. ЦРК Березина К. И., заб. кн. ЦРК и расч. кн. Бабуриной Д. П.

г. Лысьва, тип. Горпрома, з. № 2045.

Оклат № 154. Тираж 2400 экз.